



**Catàleg d'espais pel disseny de les Bases Assistencials del Sistema d'Emergències Mèdiques de la Generalitat de Catalunya**



## Control de qualitat

Preparat per a	Revisat per		Aprovat per
Sistema d'Emergències Mèdiques	Joaquim Algarte	Àngels López	Direcció del SEM
	David Camacho	Alfons Martínez	Gerència d'Inversions i Patrimoni CatSalut
	Salvador Cerezo	Guillem Palau	
	Anabel Fructuoso		

## Historial de revisions

Revisió	Data revisió	Autoritzat	Nom	Posició
01	17 de Maig 2021	Sí	Guillem Palau	Cap d'Infraestructures i Manteniment Bases Àrea d'Infraestructures i Logística
02	04 de Juny 2021	Sí	Guillem Palau	Cap d'Infraestructures i Manteniment Bases Àrea d'Infraestructures i Logística
03	26 de Novembre 2021	Sí	Guillem Palau	Cap d'Infraestructures i Manteniment Bases Àrea d'Infraestructures i Logística
04	03 de Desembre 2021	Sí	Guillem Palau	Cap d'Infraestructures i Manteniment Bases. Àrea d'Infraestructures i Logística
05	09 de Setembre 2022	Sí	Guillem Palau	Cap d'Infraestructures i Manteniment Bases. Àrea d'Infraestructures i Logística
			Anabel Fructuoso	Tècnica d'Infraestructures Àrea d'Infraestructures i Logística
			David Camacho	Tècnic Oficina d'Enginyeria Àrea d'Infraestructures i Logística
06	26 d'Octubre 2022	Sí	Guillem Palau	Cap d'Infraestructures i Manteniment Bases Àrea d'Infraestructures i Logística
			Anabel Fructuoso	Tècnica d'Infraestructures Àrea d'Infraestructures i Logística
			David Camacho	Tècnic Oficina d'Enginyeria Àrea d'Infraestructures i Logística
07	27 de Desembre 2022	Sí	Guillem Palau	Cap d'Infraestructures i Manteniment Bases Àrea d'Infraestructures i Logística
			Anabel Fructuoso	Tècnica d'Infraestructures Àrea d'Infraestructures i Logística
			David Camacho	Tècnic Oficina d'Enginyeria Àrea d'Infraestructures i Logística
08	29 de Maig 2023	Sí	Guillem Palau	Cap d'Infraestructures i Manteniment Bases Àrea d'Infraestructures i Logística
			Anabel Fructuoso	Tècnica d'Infraestructures Àrea d'Infraestructures i Logística
			Salvador Cerezo	Cap Unitat de Seguretat i Serveis Generals Àrea d'Infraestructures i Logística

## Preparat per a

Sistema d'Emergències Mèdiques  
C/ Pablo Iglesias, 101-115  
08908 L'Hospitalet de Llobregat

## Índex

<b>1. Introducció i objecte del document</b>	
A. Motivació, principis i contingut	4
B. Antecedents i context	5
<b>2. Normativa i àmbit d'aplicació</b>	
A. Àmbit d'aplicació	7
B. Normativa a aplicar	8
<b>3. Abast de la proposta. Tipologies i programes associats</b>	
A. Descripció general del tipus de bases	10
B. Unitats de Suport Vital Avançades (USVA)	10
C. Unitats de Suport Vital Bàsiques (USVB)	11
D. Altres Serveis	11
E. Punt d'espera	12
F. Tipologies d'espais	12
G. Taula de programes funcionals bàsics	15
<b>4. Organigrama general de funcionament</b>	18
ANNEX 01 - Definicions de referència	20
ANNEX 02 - Fitxes de les tipologies d'espais	22
ANNEX 03 - Exemples d'agregació	35
ANNEX 04 - Característiques tècniques del mobiliari i l'equipament	41
ANNEX 05 - Característiques tècniques d'instal·lacions	45

## 1. Introducció i objecte del document

### A. Motivació, principis i continguts

El Catàleg d'espais de les bases dels SEM s'emmarca en el Pla Director d'Infraestructures, marc general que defineix les necessitats en aquest camp del Sistema d'Emergències Mèdiques, que està en desenvolupament.

Dins d'aquest pla, el present document és la guia que permetrà el dimensionat, disseny i construcció de totes les bases del SEM per l'Àmbit d'Emergències, tant de nova planta com per edificis ocupats o en reocupació d'edificis existents.

En aquesta primera versió, queden fora de l'abast les bases dels Àmbits del Transport Sanitari No Urgent i el dels Serveis Especialitzats i Extraordinaris, inclosa la Unitat de Mitjans Aeris, l'Àrea CECOs i el 061.

D'acord amb els principis del Pla Director d'Infraestructures, el Catàleg d'espais de Bases estableix nous criteris d'ocupació dels espais de treball que pretenen, a més d'assolir una major funcionalitat per la operativa, una major eficàcia en l'ocupació de l'espai i una major equitat interna, incidint en la forma de treballar del personal assistencial.

El catàleg s'inspira en un seguit de principis:

1. Principi de **obertura**: aposta clara pels espais de treball diàfans i oberts.
2. Principi de **polivalència**: disseny dels espais de treball que permeti un ús polivalent i exigible.
3. Principi de **versatilitat**: disseny dels espais de treball que permeti l'adaptació als canvis futurs al mínim cost i en el menor temps possible (superfícies diàfanes i modulables).

Els treballadors són el factor més important per garantir l'eficàcia, l'eficiència i la qualitat dels serveis públics prestats. En aquest sentit, el nou disseny de l'espai ha de permetre una major eficiència en l'ús de recursos i instal·lacions, però també una major equitat interna mitjançant l'estandardització dels espais i l'establiment de ràtios de m<sup>2</sup>/persona i una millora de l'entorn de treball diari.

Pel que fa al contingut, el Catàleg consta de 4 apartats i 5 annexos. En el primer apartat es presenta la motivació i principis del Catàleg, en el segon es concreta en la normativa a aplicar i l'àmbit d'aplicació, en el tercer es detalla l'abast de la proposta i les tipologies i programes associats i en el quart es mostra l'organigrama general de funcionament i la matriu d'interrelacions entre els espais.

## B. Antecedents i context

El Sistema d'Emergències Mèdiques (SEM) és una empresa pública, participada íntegrament pel Servei Català de la Salut, que té per objecte social:

- L'atenció integral de les urgències i les emergències,
- La gestió dels sistemes d'atenció a la urgència i la emergència a Catalunya que estableixi el Departament de Salut de la Generalitat de Catalunya, i
- Totes aquelles altres activitats que l'hi siguin encarregades en l'àmbit de l'assistència i el trasllat de persones malaltes, de la coordinació e implementació d'actuacions sanitàries o qualsevol altre d'especial risc que incrementi la protecció i la seguretat en l'àmbit de la salut, i de la gestió integrada de demandes d'atenció e informació sanitària a la ciutadania.

La organització, gestió i resposta a les emergències mèdiques es desenvolupa des de dos àmbits ben diferenciats, tant físicament com funcional.

Per una part tenim al Centre Coordinador Sanitari (CECOS), que s'encarrega de donar resposta a la demanda, i valorant si es tracta d'una consulta sanitària, passant al 061 Salut Respon, o si es necessita la mobilització d'algun recurs.

El segon àmbit són els recursos mòbils que es distribueixen per tot el territori de Catalunya, segons uns criteris de previsió de necessitat, buscant la equitat, la eficiència i la eficàcia.

Les funcions principals del Servei d'Emergències Mèdiques de Catalunya, definides als seus estatuts, responen al seu objecte social:

- Assistir les persones accidentades i malaltes crítiques en el mateix lloc on es produeixi l'accident o malaltia.
- Traslladar assistidament els pacients, tant des del lloc de l'accident al centre assistencial, com des d'un centre sanitari a un altre, quan les necessitats mèdiques ho facin necessari i les disponibilitats de llits, els serveis de cada centre i el temps d'accés ho facin possible.
- Coordinar la informació dels recursos hospitalaris i extra-hospitalaris disponibles, per tal de prestar l'assistència d'emergència.
- Col·laborar amb altres entitats públiques o privades en la prestació d'assistència en situacions de catàstrofe, en l'establiment dels plans d'emergència, i en l'aplicació de dispositius en casos de risc previsible.
- Promoure i impartir la formació continuada al personal sanitari i no sanitari vinculat a la nostra missió.

- Les funcions que ens encomani el Servei Català de la Salut en relació amb el servei públic d'atenció de trucades d'urgència mitjançant el número telefònic únic 112, i que inclouen la resposta a les demandes d'assistència sanitària de la ciutadania en el marc d'aquest sistema, així com l'activació, a aquests efectes, dels recursos assistencials disponibles més adients en cada cas.
- Implementar i coordinar el sistema telefònic i/o telemàtic, d'atenció a les urgències i emergències sanitàries en l'àmbit territorial de Catalunya, així com les funcions de gestió d'aquest sistema que ens encomani el Departament de Salut.
- Actuar com a centre integrat de recepció, classificació i solució o derivació de demandes d'atenció i informació sanitària de la ciutadania.
- Participar en la coordinació del transport sanitari.
- Prestar l'assistència sanitària de qualsevol nivell assistencial i col·laborar-hi.
- Gestionar la contractació dels recursos humans i materials per a la prestació del serveis sanitaris.
- Implementar i donar suport a les actuacions de vigilància epidemiològica, protecció i promoció de la salut que ens encomanin.
- Participar en aquelles tasques d'acció humanitària de caràcter sanitari esdevingudes en situacions d'emergència o catàstrofe fora del territori de Catalunya, en el marc de col·laboració amb les agències autonòmiques, nacionals i internacionals de cooperació. La missió del Sistema d'Emergències Mèdiques de Catalunya és la prestació de serveis sanitaris per tal de donar resposta a les situacions d'urgència i emergència pre-hospitalària, així com donar informació i consell sanitari, tant en situacions ordinàries com extraordinàries.

## 2. Àmbits d'aplicació i normativa a emprar

### A. Àmbit d'aplicació

Aquest catàleg es destina al disseny de les Bases assistencials del Sistema d'Emergències Mèdiques de Catalunya i s'aplica a edificis d'ús sanitari dependents del Departament de Salut de la Generalitat de Catalunya.

Aquest s'aplica, de forma generalitzada, a tots els immobles sociosanitaris de la Generalitat de Catalunya destinats a aquest ús. Ara bé, la diversitat del seu parc immobiliari, pel que fa a l'eficiència arquitectònica, comporta la necessitat de distingir dues situacions diferents:

- **Edificis de nova planta.** Aquest catàleg és d'aplicació obligatòria en immobles de nova ocupació. S'entén per edificis de nova ocupació els edificis construïts de nova planta i els de nova adquisició o arrendament.
- **Edificis ocupats actualment o reocupació d'edificis existents.** Es tracta de la ocupació, de manera general, de Centres d'Atenció Primària i/o hospitals del servei de Salut de la Generalitat de Catalunya, o bé, locals aliens a centres de salut específicament destinats a acollir noves Bases Assistencials del SEM. Aquest catàleg ha de servir de guia per a dur a terme accions d'optimització dels espais per aplicar els criteris mínims de ràtios per usuari. Aquestes intervencions s'hauran d'aplicar sempre des d'una òptica cost-benefici.

Les directrius de disseny estableixen les bases per poder redactar els corresponents projectes d'obra nova o rehabilitació destinats a la construcció de futures Bases del SEM o a l'adequació de les Bases existents.

La redacció de projectes seguiran els procediments habituals que estableixi l'organisme licitador dependent de CatSalut.

## B. Normativa a aplicar

Les bases del SEM, com edificis d'ús públic dins del departament de Salut de la Generalitat de Catalunya es regiran per totes les normatives d'obligat compliment.

### Normativa general

Llei 38/1999, de 5 de novembre, d'Ordenació de l'Edificació

Reial decret 314/2006, de 17 de març pel qual s'aprova el Codi Tècnic de l'Edificació (CTE)

Reial decret 1027/2007, de 20 de juliol, pel qual s'aprova el Reglament d'instal·lacions tèrmiques en els edificis (RITE)

### Lloc de treball i prevenció de riscos laborals

Llei 31/1995, de 8 de novembre, de Prevenció de riscos laborals

Reial decret 486/1997, de 14 d'abril, pel qual s'estableixen les disposicions mínimes de seguretat i salut als llocs de treball i les seves modificacions posteriors

### Accessibilitat

Llei 13/2014, del 30 d'octubre, d'Accessibilitat

Decret 135/1995, de 24 de març, de desplegament de la Llei 20/1991, de 25 de novembre, de promoció de l'accessibilitat i de supressió de barreres arquitectòniques, i d'aprovació del Codi d'accessibilitat

### Eficiència energètica (addicional al CTE HE)

Llei 16/2017, d'1 d'agost, del canvi climàtic

Pla d'estalvi i eficiència energètica als edificis i equipaments de la Generalitat de Catalunya, per al període 2018-2022

Reial decret 235/2013, de 5 d'abril, pel qual s'aprova el procediment bàsic per a la certificació energètica dels edificis

Resolució TES/1406/2019, de 6 de maig, per la qual s'estableixen els criteris ambientals per a l'atorgament del Distintiu de garantia de qualitat ambiental als edificis d'ús d'oficines

Decret 21/2006, de 14 de febrer, pel qual es regula l'adopció de criteris ambientals i d'ecoeficiència en els edificis



### **Seguretat en cas d'Incendi (addicionals al CTE)**

Llei 3/2010, del 18 de febrer, de prevenció i seguretat en matèria d'incendis en establiments, activitats, infraestructures i edificis

Les Instruccions Tècniques Complementàries al CTE, del Departament d'Interior, que complementen les reglamentacions tècniques en matèria de prevenció i seguretat en cas d'incendis als edificis en qüestions específiques o particulars

Per projectes a Barcelona (ordenança municipal): Ordenança reguladora de les condicions de protecció contra incendis (2008)

Reial decret 513/2017, de 22 de maig, pel qual s'aprova el Reglament d'instal·lacions de protecció contra incendis

### **Productes de la construcció**

Desarrollo de la Directiva 89/106/CEE de productos de la construcción: RD 1630/1992 modificat pel RD 132/1995 (marcatge CE dels productes, equips i sistemes)

Dictamen del Comitè Econòmic i Social Europeu de l'any 2015 sobre l'erradicació de l'amiant de la UE

### **Seguretat**

Decret 30/2015, de 3 de març, pel qual s'aprova el catàleg d'activitats i centres obligats a adoptar mesures d'autoprotecció

### **Productes de la construcció**

Disposicions derivades del planejament urbanístic d'aplicació (Plans d'ordenació, urbanística municipals, planejament derivat)

Normes urbanístiques d'aplicació

### **Baixa tensió**

Reial Decret 842/2002, de 2 d'agost, pel qual s'aprova el Reglament electrotècnic per baixa tensió (REBT).

### 3. Abast de la proposta. Tipologies i programes associats

#### A. Descripció general del tipus de bases

##### Context

El SEM de Catalunya disposa, aproximadament, de **270** bases assistencials distribuïdes per tot el territori. D'aquestes bases abans mencionades, **200** són externes i **70** són pròpies. Les bases assistencials pròpies es localitzen, principalment, en Centres d'Atenció Primària (CAP) o Hospitals, mentre que les bases externes, es disposen en altres centres públics o locals privats.

L'àrea de transport sanitari està formada pel conjunt d'espais que requereixen com a espai de treball fixe o base els professionals del transport sanitari.

Pel disseny de les bases es tindrà en compte que hi ha dos tipus de bases segons la funcionalitat i les necessitats a les quals vagin adreçades, aquestes no poden compartir els espais. Es distingeixen:

- Unitats de Suport Vital Avançat (USVA)
- Unitats de Suport Vital Bàsic (USVB)

#### B. Unitats de Suport Vital Avançades (USVA)

Es tracta de les bases on el treballador propi o col·laborador del Sistema d'Emergències Mèdiques ha de romandre de forma habitual, en raó de la distribució dels recursos assistencials pel territori, i on, es disposa d'espai per a l'estacionament i manteniment de les unitats mòbils.

Es distingeix entre els següents tipus d'equip:

- un metge, un infermer i un tècnic de transport sanitari (**SVAm**)
- un infermer i un o dos tècnics d'emergències (TES) o transport sanitari (TTS) (**SVAi**)

El suport vital avançat (**SVA**) és l'atenció mèdica proporcionada per professionals de la salut prèviament capacitats per avaluar la situació del pacient, administrar la medicació necessària en cada cas i proporcionar desfibril·lació, maneig de la via aèria i estabilitat abans i durant el transport a l'hospital.

Actualment es disposa de **69** unitats de SVA i **2** de pediàtriques.

Dintre de les bases d'Unitats de Suport Vital Avançat podem distingir un segon tipus de vehicle de servei anomenat Vehicle d'intervenció ràpida (VIR). Es tracta de vehicles amb l'equipament d'unitat de Suport Vital Avançat (SVA), dotats d'un equip assistencial format per un metge i un tècnic d'emergències sanitàries (TES/TTS).

## C. Unitats de Suport Vital Bàsic (USVB)

Centre on el personal de les empreses adjudicatàries del Transport Sanitari Urgent de Catalunya han de romandre de forma habitual i on es disposa d'espai per a l'estacionament de les unitats mòbils.

Són ambulàncies dotades d'un equip assistencial format per dos tècnics d'emergències i transport sanitari (TES/TTS).

El suport vital bàsic (SVB) inclou un conjunt d'actuacions inicials adreçades a persones amb malalties o lesions que amenacen, o poden amenaçar la seva vida, i que s'apliquen de manera precoç fins que la persona pugui rebre una atenció mèdica completa més especialitzada. Es realitza sense cap tipus d'instrument i el pot subministrar personal sanitari, com metges, infermers o tècnics en emergències mèdiques o qualsevol altra persona que en tinguin coneixements previs.

Actualment hi ha **337** unitats de SVB i **2** de transport col·lectiu.

## D. Altres Serveis

A part de respondre als requeriments de les unitats del l'Àmbit d'Emergències explicades anteriorment, el SEM preveu, si així ho considera el cap territorial o la Direcció de l'Àmbit de la Línia de Servei que pertoqui, incrementar puntualment els requeriments a les bases, incorporant espais de treball pels següents altres serveis:

### **Comandaments territorials:**

L'equip territorial, normalment format per: 1 cap i 2 sots-caps, és l'encarregat de dirigir i coordinar tota l'activitat assistencial de totes les línies del SEM.

Disposarà d'una zona diàfana amb taules i cadires de treball ergonòmiques, i armaris. Cas de que la base no disposi de sala d'estudi i/o formació, s'inclourà un sala de reunions amb taula i 4 cadires.

### **Remots:**

L'Àrea del 061 requereix ubicar gestors de consultoria desplaçats a diferents punts de territori apart de les sales CECOS.

Comptarà amb un espai de treball separat amb posicions (normalment 4). Disposarà de zona diàfana amb taules i cadires de treball ergonòmiques.

### **Psicòleg:**

Igualment, l'Àrea del 061 pot requerir que un psicòleg tingui el seu centre de treball desplaçat a la base.

Per la seva tasca disposarà també d'un espai de treball separat amb taula i cadira de treball ergonòmica.

## E. Punts d'espera

Es tracta d'un espai on els assistencials d'Emergències Mèdiques, tant d'unitats de SVA com les de SVB, estaran destinats de manera puntual i per temps limitat per cobrir una zona d'actuació més ampla, que inclourà la seva zona habitual i unitats d'altres àmbits que hagi d'abandonar eventualment la seva per raons operatives.

Els requeriments d'espai són:

- Estacionament pel vehicle
- Office amb sala de recuperació col·lectiva
- Servei

## F. Tipologies d'espais

Totes les bases parteixen d'un disseny similar, ordenat en funció del nombre de personal, la seva funció i els espais vinculats. El nombre de personal i la seva funció queden descrits en l'apartat **B** i **C** d'aquest capítol, mentre que les diferents tipologies d'espais queden definits a continuació.

Es distingeixen tres agrupacions d'espais diferents segons la interacció del personal amb l'activitat que realitzarà. No s'inclouen en aquestes categories els espais de pas i serveis de l'edifici, entesos com aquells espais que en cap cas poden ser transformables en zones practicables pel personal. Serien a títol d'exemple, les zones de banys compartits, el vestíbul d'entrada de l'edifici, els vestíbuls tancats d'ascensor (quan n'hi hagi), els espais de neteja, els recintes d'instal·lacions, etc.

El disseny concret de tots els espais mencionats a continuació es descriuen en l'anex 02 d'aquest Catàleg (una fitxa per cadascuna de les tipologies d'espais).

<b>F1. Espais individuals interns</b>	<ul style="list-style-type: none"> <li>• Cabina de recuperació i treball individual</li> </ul>
<b>F2. Espais de servei i treball</b>	<ul style="list-style-type: none"> <li>• Aparcament de vehicles</li> <li>• Espai de neteja i residus</li> <li>• Magatzem SVA i/o SVB</li> <li>• Armariets personals i de roba de treball (EPI's)</li> <li>• Vestidors</li> </ul>
<b>F3. Espais col·lectius i compartits</b>	<ul style="list-style-type: none"> <li>• Sala de menjador i/o office</li> <li>• Sala de recuperació col·lectiva</li> <li>• Sala d'estudi i/o de formació</li> <li>• Cambra higiènica</li> </ul>

## F1. Espais individuals interns

Es tracta d'espais destinats a l'activitat individual del personal del Servei de Transport Sanitari. S'assignen de manera individual i permeten la recuperació i formació personal de cadascun dels treballadors del centre.

- **Cabina de recuperació i treball individual.** Espai de recuperació destinat al repòs i al descans dels treballadors del servei de transport sanitari. Es planteja com un espai de reduïdes dimensions i aïllat dels espais sorollosos. S'inclou en aquest espai la possibilitat de disposar d'un espai de treball personal i, en cas que aquest no es trobi al costat del capçal de llit, es disposarà a més d'una taula de nit. Si es disposa de més d'una planta es localitzaran en la part superior o la més tranquil·la de l'edifici.

## F2. Espais de servei i treball

Agrupar aquells espais destinats al correcte funcionament de les activitats del personal de les bases assistencials. Es tracta d'espais amb una alta activitat i han de permetre la ràpida actuació dels treballadors.

- **Aparcament de vehicles.** Espai destinat a l'aparcament de les ambulàncies i altres vehicles del servei de transport sanitari, així com punts de càrrega i descàrrega de material.
- **Espai de neteja i residus.** Espai destinat a l'emmagatzematge de residus i a la neteja del material utilitzat pel servei de transport sanitari. Es diferencia del magatzem general per evitar brutícia i contaminació derivada del servei. Aquest espai ha de situar-se dintre l'àmbit de l'hangar dels vehicles i proper a la zona d'emmagatzematge.
- **Magatzem.** Espai destinat a l'emmagatzematge del material necessari per l'àrea del servei de transport sanitari. Haurà d'estar vinculat a la zona de càrrega/descàrrega i/o accés rodat. Es diferencia entre el magatzem per SVA i SVB.
- **Armariets personals.** Espais individuals per guardar la roba i el material personal dels treballadors i treballadores de les bases del SEM. Es localitzaran en els vestidors. S'hauran de disposar armariets personals per cadascun dels treballadors/es tenint en compte els diferents torns i la presència de personal en pràctiques. Com a alternativa, i subjecte a condicions espacials de les bases, es poden disposar dins les cabines de recuperació individuals a excepció dels armariets del personal de pràctiques que s'hauran de col·locar en espais comuns dins la base.
- **Armariets de roba de treball (EPI's).** Espais individuals per guardar la roba i el material puntual derivat del servei directe dels treballadors/es del servei de trasllat sanitari. Es localitzaran en els vestidors encara que, com a alternativa i subjecte a condicions espacials de les bases, es poden disposar en espais comuns (passadissos o vestíbuls propers a zones de treball).

- **Vestidors.** Espai destinat al vestuari per guardar la roba d'ús personal i els espais destinats a la higiene personal dels treballadors de les bases. Es recomana que estiguin vinculats amb les cabines de recuperació individual i la zona de servei i inclouran, preferiblement, els armariets de roba de treball (EPI's) i els armariets personals. S'hauran de disposar vestidors diferenciats per gènere en bases de 3 o més unitats assistencials.

### F3. Espais col·lectius i compartits

Contempla tots aquells espais destinats a la interacció col·lectiva dels treballadors de les bases assistencials. Es tracta d'espais de relació i recuperació destinats a millorar les condicions de treball.

- **Sala de menjador i/o office.** Espai de menjador i/o office destinat al descans i a la reunió dels treballadors del servei de transport sanitari. Es situarà preferentment en planta baixa o planta pis si n'hi ha.
- **Sala de recuperació col·lectiva.** Espai de recuperació destinat al repòs i al descans dels treballadors del servei de transport sanitari. Es planteja com un espai col·lectiu situat en planta baixa o planta pis, si n'hi ha, i haurà de estar relacionat amb l'espai de menjador i/o office. En bases de fins a 3 unitats assistencials es podrà unificar aquest espai amb el menjador i/o office per optimitzar l'espai.
- **Sala d'estudi i/o de formació.** Espai destinat als recursos de formació, lloc de reunió i biblioteca dels treballadors del servei de transport sanitari. Es situarà preferentment en planta baixa o planta pis, si n'hi ha, i aprop de l'accés principal.
- **Cambra higiènica.** Pot estar integrada en els vestidors. Sempre s'hauran d'incloure mínim 2 inodors amb distinció de gènere. Es disposarà de cambra higiènica adaptada per al personal del servei de trasllat sanitari en els casos que, per normativa, sigui necessària la seva incorporació en el projecte. Destinat, principalment, per a persones amb discapacitat física i apte pel personal de visita del centre. Les bases hauran de disposar d'aquest espai quan disposin de sala de formació i no estiguin directament vinculades a un centre sanitari.

Aquesta relació d'espais generals de l'edifici és orientativa i susceptible de ser ampliada en funció de les necessitats dels ocupants i de les característiques arquitectòniques de cada edifici i/o de les demandes específiques de cada delegació

## G. Taula de programes funcionals bàsics

Els programes funcionals bàsics de les noves Bases del SEM s'organitzen en funció de les unitats assistencials que hi treballin. Segons el nombre de treballadors associats a cadascuna de les unitats assistencials es poden agrupar en tres unitats tècniques diferents (T1A, T1B i T2), segons la taula següent:

Unitats assistencials	Tipus d'unitat	Tipus de treballadors/es				Total Treballadors/es repòs	Total Treballadors/es en actiu
		TES	Infermer/a	Metge	Pràctiques		
T1.A	SVAi	1	1	-	1	2	3
	VIR	1	-	1	1		
	ECO	1	-	1	-		
T1.B	SVB	2	-	-	1	2	3
T2	SVAm	1	1	1	1	3	4
	SVAp	1	1	1	1		
	SVA Alta Complexitat	1	1	1	1		

En totes les Bases Assistencials del SEM s'haurà de tenir en compte la incorporació d'un treballador/a en pràctiques per cada unitat assistencial.

Tanmateix, s'ha de tenir en compte la distinció entre bases petites (aquelles que disposen de una o dues unitats assistencials) de les grans (més de dues unitats assistencials).

Les Bases Assistencials considerades de superfície petita, amb una o dues unitats, tenen algunes excepcions respecte a la resta de les Bases. En aquests casos, els espais i superfícies es poden agrupar:

- Els vestidors poden incloure tant els armariets de roba de treball (EPI's) (F5A) i els armariets personals (F5B).
- Es pot unificar l'espai d'office i de recuperació col·lectiva en un mateix àmbit en bases fins a tres unitats assistencials operatives, en bases amb més unitats s'hauran de separar aquests dos espais en funció dels requeriments específics i/o espacials.
- No és necessari incloure una sala d'estudi i/o de formació (F09) en bases fins a 3 unitats assistencials, tenint en compte les demandes del pla funcional (cal considerar que les cabines de recuperació inclouen un espai de treball propi).

Totes les superfícies dels espais que s'exposen a les taules són superfícies útils, s'especifiquen les superfícies construïdes.

\* S'hauran de disposar vestidors diferenciats per gènere tenint en compte els ràtios de treballadors i treballadores de les bases en bases de 3 o més unitats.

\*\* Es possible agrupar l'espai d'office (F07) i la sala de recuperació col·lectiva (F08) en un mateix espai en bases fins a 3 Unitats Assistencials, per optimitzar l'espai interior.

\*\*\* No es obligatori disposar d'aquest espai en Bases de menys de 4 unitats assistencials

TIPUS DE BASE	22.1	22.2	22.3
<b>PERSONAL</b>	T1B	T2	T1A
Personal en actiu	3	4	3
Personal en repòs	2	3	2
<b>ARMARIETS</b>			
Personals	13	26	17
EPI's	13	26	17
<b>ESPAIS</b>	Núm. Superfície (m²)	Núm. Superfície (m²)	Núm. Superfície (m²)
Cabines de recuperació	2 7,50	3 7,50	2 7,50
Magatzem SVA	- -	1 10,00	1 10,00
Magatzem SVB	1 6,00	- -	- -
Vestidors*	1 16,00	1 20,00	1 16,00
Menjador/office	- -	- -	- -
Sala recuperació col·lectiva	- -	- -	- -
Menjador/office i recuperació col.**	1 21,00	1 23,30	1 21,00
Sala polivalent i/o formació***	- -	- -	- -
<b>TOTAL SUP. ÚTIL DEPENDÈNCIES</b>	<b>58,00</b>	<b>75,80</b>	<b>62,00</b>
<b>TOTAL SUP. CONSTRUÏDA (25%)</b>	<b>72,50</b>	<b>94,75</b>	<b>77,50</b>
Zona d'aparcament de vehicles	27,00	27,00	27,00
Espai de neteja i residus	6,00	6,00	6,00
<b>TOTAL SUP. CONSTRUÏDA BASE</b>	<b>105,50</b>	<b>127,75</b>	<b>110,50</b>
TIPUS DE BASE	22.4	22.5	22.6
<b>PERSONAL</b>	T1B x 2	T1A x 3	T1B x 4
Personal en actiu	6	9	12
Personal en repòs	4	6	8
<b>ARMARIETS</b>			
Personals	24	47	46
EPI's	24	47	46
<b>ESPAIS</b>	Núm. Superfície (m²)	Núm. Superfície (m²)	Núm. Superfície (m²)
Cabines de recuperació	4 7,50	6 7,50	8 7,50
Magatzem SVA	- -	1 15,00	- -
Magatzem SVB	1 6,00	- -	1 8,00
Vestidors*	1 20,00	2 20,00	2 20,00
Menjador/office	- -	- -	1 26,40
Sala recuperació col·lectiva	- -	- -	1 38,40
Menjador/office i recuperació col.**	1 32,40	1 48,60	- -
Sala polivalent i/o formació***	- -	- -	1 36,00
<b>TOTAL SUP. ÚTIL DEPENDÈNCIES</b>	<b>88,40</b>	<b>148,60</b>	<b>208,80</b>
<b>TOTAL SUP. CONSTRUÏDA (25%)</b>	<b>110,50</b>	<b>185,75</b>	<b>261,00</b>
Zona d'aparcament de vehicles	54,00	81,00	108,00
Espai de neteja i residus	6,00	6,00	6,00
<b>TOTAL SUP. CONSTRUÏDA BASE</b>	<b>170,50</b>	<b>272,75</b>	<b>375,00</b>



TIPUS DE BASE	22.7	22.8	22.9
<b>PERSONAL</b>	T1A + T2	T2 x 2	T1B x 5
Personal en actiu	7	8	15
Personal en repòs	5	6	10
<b>ARMARIETS</b>			
Personals	43	50	57
EPI's	43	50	57
<b>ESPAIS</b>	Núm. Superfície (m²)	Núm. Superfície (m²)	Núm. Superfície (m²)
Cabines de recuperació	5 7,50	6 7,50	10 7,50
Magatzem SVA	1 12,00	1 17,50	- -
Magatzem SVB	- -	- -	1 8,00
Vestidors*	1 22,00	1 24,00	2 22,00
Menjador/office	- -	- -	1 27,50
Sala recuperació col·lectiva	- -	- -	1 39,50
Menjador/office i recuperació col.**	1 40,00	1 43,20	- -
Sala polivalent i/o formació***	- -	- -	- 44,00
<b>TOTAL SUP. ÚTIL DEPENDÈNCIES</b>	<b>111,50</b>	<b>129,70</b>	<b>238,00</b>
<b>TOTAL SUP. CONSTRUÏDA (25%)</b>	<b>139,38</b>	<b>162,13</b>	<b>297,50</b>
Zona d'aparcament de vehicles	54,00	54,00	135,00
Espai de neteja i residus	6,00	6,00	6,00
<b>TOTAL SUP. CONSTRUÏDA BASE</b>	<b>199,38</b>	<b>222,13</b>	<b>438,50</b>

## 4. Organigrama general de funcionament

### Àmbits

Es distingeixen tres àmbits principals dintre de l'esquema organitzatiu de les bases assistencials del SEM que corresponen a la relació dels treballadors amb les activitats que hi desenvolupen:

- Àmbit d'accés.** Correspon a la zona d'entrada i control dels usuaris de la base. Es troba directament vinculat a la zona d'aparcament de vehicles i ha de ser un àmbit independent.
- Àmbit intern.** Agrupa les activitats relacionades amb el període de repòs, tant col·lectiu com personal, dels treballadors.
- Àmbit de servei.** Van lligats tots aquells espais destinats al correcte funcionament del servei assistencial.

### Fluxos

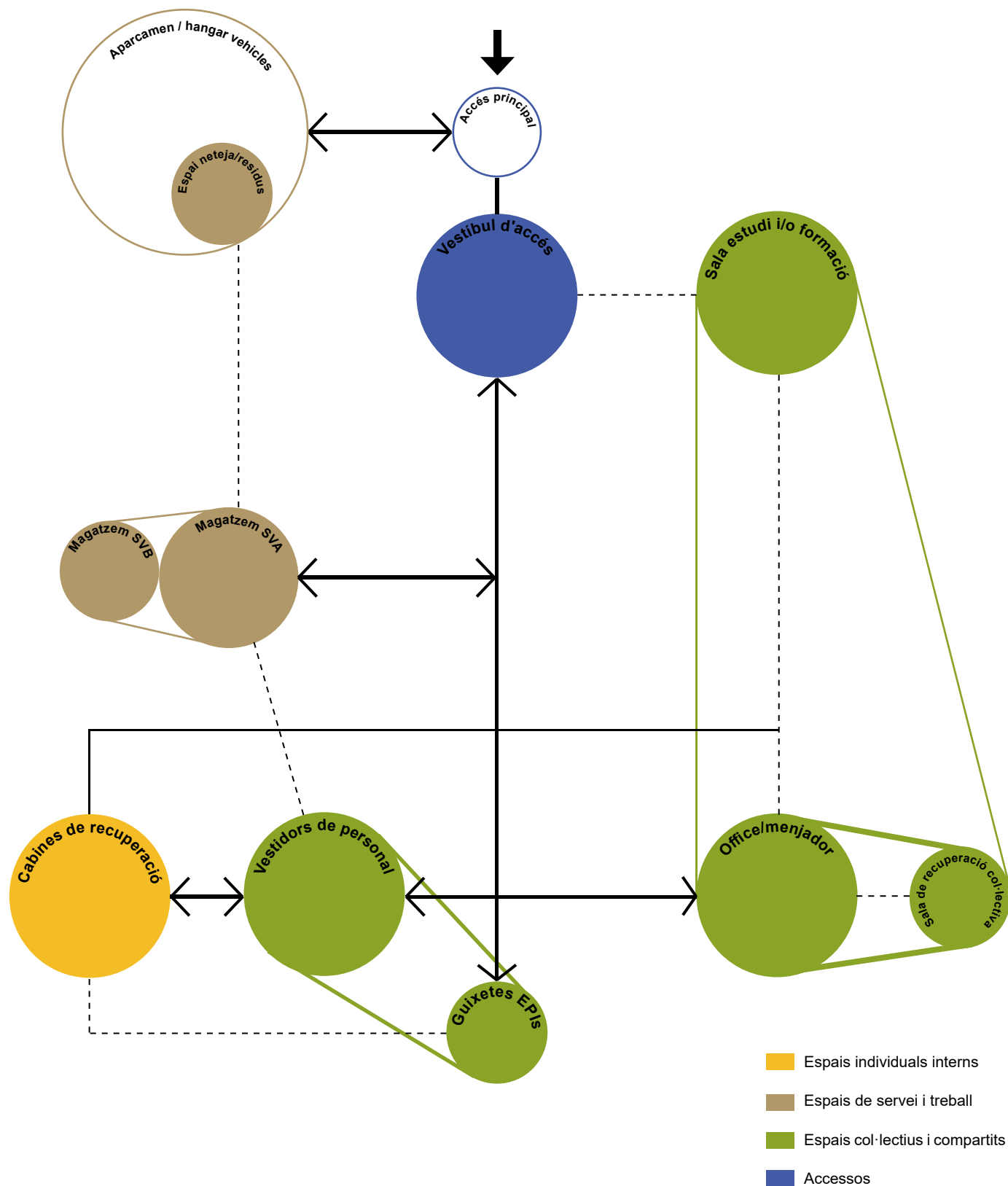
S'estableix com a prioritat el recorregut necessari per a desenvolupar les tasques assistencials de primera necessitat, permetent una correcta relació entre l'àmbit d'accés i el de servei, i el retorn de l'activitat, facilitant el recorregut de tornada des de l'àmbit de servei fins a les zones internes i de recuperació del personal.

Per altra banda, es generen recorreguts secundaris que relacionen, de manera perpendicular, altres espais d'importància de la base assistencial.

### Accessos

**Accés principal.** Cadascuna de les bases haurà d'incorporar aquest tipus d'accés, que haurà de garantir un accés directe a la base des de la via pública o des de la zona d'aparcament de vehicles. En cas que la base es trobi vinculada a un centre sanitari, aquest accés haurà de ser totalment independent al centre per evitar interferències entre els usuaris i els treballadors/es del SEM.

**Altres accessos.** Poden haver-hi accessos secundaris interns que connectin la base amb altres zones d'edificis existents o centres sanitaris, en aquests casos s'haurà de garantir un recorregut fluid entre els diferents àmbits. S'ha de tenir en compte que hi haurà casos en que, per raons de licitació o arquitectòniques, s'hagin de plantejar altres tipologies o punts d'accés que, quedaran definits particularment.



## Annex 01

---

### *Definicions de referència*

## **Annex 01. Definicions de referència**

### **Superfície construïda total**

Superfície compresa en el contorn exterior dels murs perimetrals de cada immoble i, en el seu cas, els eixos de les mitgeres, deduïda la superfície de patis de llums i els espais descoberts o exteriors. La superfície construïda total és la suma de la superfície construïda sobre rasant (SR) i sota rasant (STR).

- **Superfície construïda del 25%.** Es tracta de la superfície construïda que incorpora els espais construïts i els espais de circulació de l'edifici. Neix de la majoració d'un 25% de la superfície útil.

### **Superfície útil**

Superfície compresa dins el perímetre definit per la cara interna dels tancaments de l'oficina. Del còmput de superfície útil en queda exclosa la superfície ocupada pels tancaments interiors, siguin fixos o mòbils, així com les superfícies de terrasses i altres elements exteriors.

## Annex 02

---

### *Fitxes de les tipologies d'espais*

## Índex

### 1. Fitxa explicativa introductoria

### 2. Catàleg d'espais

#### 2.1. Espais individuals interns

F 01. Cabina de recuperació

F 02. Lavabo personal

F 03. Sala de treball/estudi

#### 2.2. Espais de servei i treball

F 04. Aparcament de vehicles

F 05. Magatzem

F 06. Vestuaris de material

F 07. Despatx tipus

#### 2.3. Espais col·lectius i compartits

F 08. Vestuaris

F 09. Sala de descans personal/office

F 10. Serveis col·lectius

F 11. Sala polivalent o formació

F 12. Sala de reunions

### 3. Característiques tècniques del mobiliari i instal·lacions

## Fitxa explicativa introductòria

Salut/ emergències mèdiques

**F01. Cabines de recuperació i treball individual**

Espai de recuperació destinat al repòs i al descans dels treballadors del servei de transport sanitari. Es planteja com un espai de reduïdes dimensions i aïllat dels espais sorollosos.

**Superfície**

- min. 7,50 m<sup>2</sup> per 1 usuari **D**

**Capacitat**

- 1 persona

**Perfil d'usuari** **E**

- Personal tècnic.
- No es computarà els treballadors en pràctiques.
- Personal en **F** de 24h.

**Requeriments funcionals**

- No és imprescindible la il·luminació natural a través d'una finestra.
- Protecció eficaç dels paraments verticals al frec i als impactes
- Protecció **G** exterior, visual i contra la intrusió
- Extracció forçada per conducte o assegurar la ventilació natural.

**Equipament**

- a. Llit/s
- b. Tauleta de nit i/o de treball
- c. Armariet personal, si s'escau
- d. Cadira de treball
- e. Paperera **H**
- f. Llum de taula i telèfon
- g. Penja-robes mural

**Instal·lacions**

- 4 preses elèctriques en caixa mecanitzada en àmbit de taula o per cada llit.
- Es garantirà **I** l'accessió a la xarxa sense fil (wifi).
- S'afegiran 2 preses elèctriques en àmbit de passadís.

**Comentaris generals/observacions**

- Les cabines de recuperació i treball individual comptaran amb taula i cadira de treball, si aquesta es troba allunyada del capçal del llit, es disposarà una tauleta de nit complementària.
- La protecció dels paraments es realitzarà amb materials de fàcil manteniment, fins a l'alçada de les portes. Aquesta protecció es pot aconseguir amb acabats tipus enguixat i pintat.
- La il·luminació mínima de l'espai ha de ser de 150 lux. L'enllumenat ha de ser homogeni i d'una sola encesa commutada amb altres punts.
- En cas que l'edifici compti amb dues o més plantes s'hauran de disposar en plantes superiors, en una zona **C** de l'edifici per garantir el repòs dels treballadors.
- Si l'edifici ja té un ús ambulatori (CAP o Urgències), s'hauran de disposar allunyades o aïllades (separades amb portes) de les zones d'accés i de servei, reduint el soroll i prioritant la il·luminació natural d'aquests espais.

**Generalitat de Catalunya**

30 Catàleg d'espais pel disseny de les Bases Assistencials del Sistema d'Emergències Mèdiques de la Generalitat de Catalunya. Annex 02: Fitxes de les tipologies d'espais

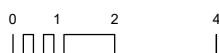
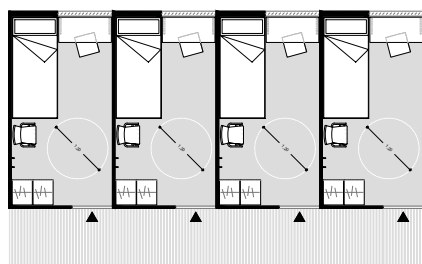
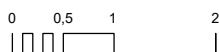
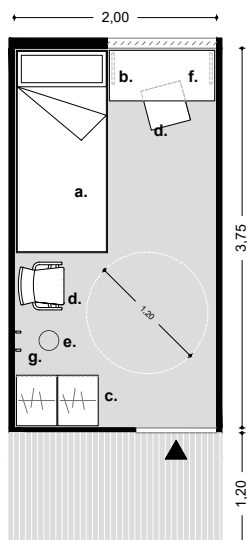
- A. Plànol de la tipologia d'espai.
- B. Possible agrupació o relació de la tipologia d'espai amb altres àmbits.
- C. Comentaris generals i/o observacions aplicables a la tipologia d'espai.
- D. Superfície utilitzable de la tipologia d'espai. Inclou tant l'àrea de treball com l'espai d'accés.
- E. Nombre recomanat de persones per ocupar la tipologia d'espai.
- F. Perfil d'usuari de la tipologia d'espai.
- G. Requeriments funcionals específics de la tipologia d'espai.
- H. Mobiliari associat.
- I. Instal·lacions i tecnologia associades a la tipologia d'espai.

En tot cas, la disposició del mobiliari que es proposa a les fitxes és orientativa i estarà subjecte als criteris de disseny particular de cadascuna de les Bases Assistencials.



## F01. Cabines de recuperació i treball individual

Espai de recuperació destinat al repòs i al descans dels treballadors del servei de transport sanitari. Es planteja com un espai de reduïdes dimensions i aïllat dels espais sorollosos.

**Comentaris generals/observacions**

- Les cabines de recuperació i treball individual comptaran amb taula i cadira de treball, si aquesta es troba allunyada del capçal del llit, es disposarà una tauleta de nit complementària.
- La protecció dels paraments es realitzarà amb materials de fàcil manteniment, fins a l'alçada de les portes. Aquesta protecció es pot aconseguir amb acabats tipus enguixat i pintat.
- La il·luminació mínima de l'espai ha de ser de 150 lux. L'enllumenat ha de ser homogeni i d'una sola encesa commutada amb altres punts.
- En cas que l'edifici compti amb dues o més plantes s'hauran de disposar en plantes superiors, en una zona aïllada de l'edifici per garantir el repòs dels treballadors.
- Si l'edifici ja té un ús ambulatori (CAP o Urgències), s'hauran de disposar allunyades o aïllades (separades amb portes) de les zones d'accés i de servei, reduïnt el soroll i prioritzant la il·luminació natural d'aquests espais.

## Superfície

- mín. 7,50 m<sup>2</sup> amb 1 usuari

## Capacitat

- 1 persona

## Perfil d'usuari

- Personal tècnic.
- No es computarà els treballadors en pràctiques.
- Personal en torns de 24h.

## Requeriments funcionals

- No és imprescindible la il·luminació natural a través d'una finestra.
- Protecció eficaç dels paraments verticals al freu i als impactes
- Protecció solar exterior, visual i contra la intrusió
- Extracció forçada per conducte o assegurar la ventilació natural.

## Equipament

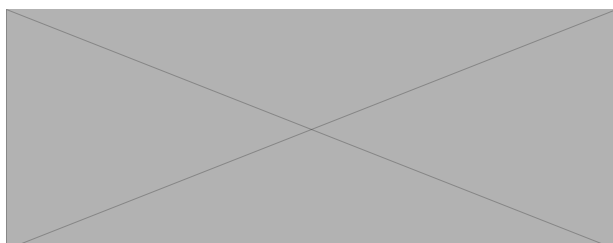
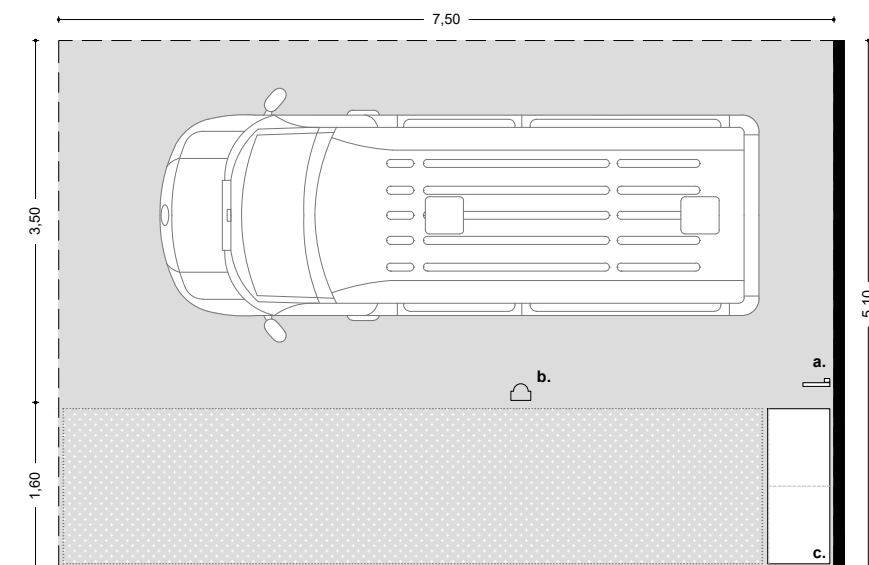
- Llit/s
- Tauleta de nit i/o de treball
- Armariet personal, si s'escau
- Cadira de treball
- Paperera
- Llum de taula i telèfon
- Penja-robes mural

## Instal·lacions

- 4 preses elèctriques en caixa mecanitzada en àmbit de taula o per cada llit.
- Es garantirà connexió a la xarxa sense fil (wifi).
- S'afegiran 2 preses elèctriques en àmbit de passadís.

## F02. Aparcament de vehicles

Espai destinat a l'aparcament de les ambulàncies i altres vehicles del servei de transport sanitari, així com punts de càrrega i descàrrega de material.



### Superfície

- mín. 27 m<sup>2</sup>/vehicle

### Capacitat

- Segons programa funcional

### Perfil d'usuari

- Personal tècnic.

### Requeriments funcionals

- Senyalística adequada
- Disposició d'una presa d'aigua i electricitat per vehicle
- Ventilació natural i/o forçada
- Desguàs

### Equipament

- a. Presa d'aigua per vehicles
- b. Presa elèctrica per vehicles
- c. Armari de neteja

### Instal·lacions

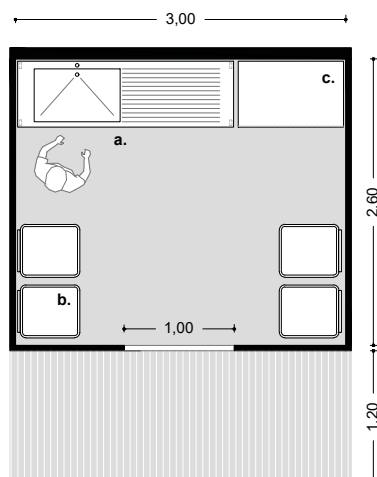
- 1 presa elèctrica general per zona.
- 1 presa d'aigua per neteja per vehicle.
- 1 presa elèctrica per a cada vehicle de 220 V, retràctil i en sostre.

### Comentaris generals/observacions

- Per a climes molt extrems és recomanable disposar d'espais coberts i tancats amb portes automàtiques motoritzades i amb accionament a distància. En aquest cas s'haurà de garantir de ventilació natural i/o forçada.
- Per a climes temperats, s'han de plantejar espais coberts sense obligatorietat d'ésser tancats.
- Es disposarà l'espai de neteja i residus adjacents a l'hangar de vehicles.
- Protecció eficaç dels paraments verticals a frec i als impactes, realitzats amb materials de fàcil manteniment.
- S'haurà de disposar d'un gàlib mínim de 3,35 m d'alçada en marquesines o espais coberts per l'estacionament dels vehicles mèdics.

## F03. Espai de neteja i residus

Espai destinat a l'emmagatzematge i a la neteja del material utilitzat pel servei de transport sanitari. Es diferencia del magatzem general per evitar brutícia i contaminació derivada del servei. Aquest espai s'incorpora dins l'hangar de vehicles.



### Comentaris generals/observacions

- Es necessari que aquest espai estigui incorporat a la zona d'aparcament de vehicles i mercaderies per facilitar la càrrega i descàrrega de materials, preferentment a dins el mateix hangar de vehicles. Si no es disposa d'hangar o zona coberta haurà de situar-se dins la base en la zona més propera als vehicles.
- La il·luminació mínima de l'espai ha de ser de 200 lux. L'enllumenat ha de ser homogeni i d'una sola encesa.
- Els paraments verticals han d'estar protegits amb materials de fàcil manteniment.
- Cal disposar de contenidors de residus generals (assegurant el correcte reciclatge des residus) i contenidors per a residus tipus 1, 2, 3 (tenint en compte les directrius de la Guia de Residus de la Generalitat de Catalunya).
- En cas de disposar d'un edifici amb més d'una planta, s'hauran de disposar, preferiblement, en planta baixa i proper a la zona de càrrega i descàrrega de mercaderies.
- Aquest espai ha d'estar vinculat a la zona de servei.

### Superfície

- Superfície fixe de 6 m<sup>2</sup>

### Capacitat

- Sempre té la mateixa superfície

### Perfil d'usuari

- Personal tècnic i treballadors del centre

### Requeriments funcionals

- Cal preveure ventilació natural.
- Facilitat d'accés des de l'exterior.
- L'amplada mínima de la porta d'accés ha de ser de 1,00 m.
- Les obertures han de estar protegides per vidres translúcids.
- Cal disposar d'un desguàs.

### Equipament

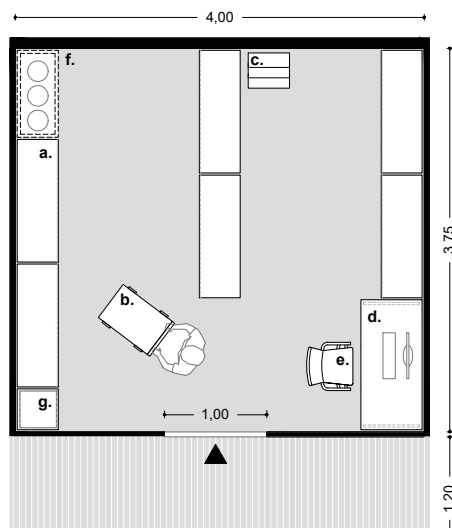
- Pica especial de gran format d'acer inoxidable
- Contenidors de residus generals i sanitaris tipus 1, 2 i 3.
- Armari d'emmagatzematge de material de neteja.

### Instal·lacions

- Connexió a la xarxa sense fil (wifi).
- Ventilació natural, si no es pot disposar s'haurà de preveure ventilació natural i/o forçada.
- 1 presa elèctrica general per servei.

## F04A. Magatzem SVA (Suport Vital Avançat)

Espai destinat a l'emmagatzematge del material necessari per l'àrea del servei de transport sanitari. Haurà d'estar vinculat a la zona de càrrega/descàrrega i/o accés rodat. Magatzem destinat a Unitats de Suport Vital Avançat (SVA).



### Comentaris generals/observacions

- Es necessari que el magatzem es relacioni amb la zona d'accés de vehicles i mercaderies per facilitar la càrrega i descàrrega de materials.
- En Bases d'una única Unitat Avançada es disposaran 6 armaris, en Bases de dues unitats 8 armaris i en bases de tres unitats 10 armaris.
- Les Bases compartides que disposin de SVA i SVB hauran de disposar de dos magatzems diferenciats.
- La il·luminació mínima de l'espai ha de ser de 200 lux. L'enllumenat ha de ser homogeni i d'una sola encesa.
- Els paraments verticals han d'estar protegits amb materials de fàcil manteniment.
- En cas de disposar d'un edifici amb més d'una planta, s'hauran de disposar, preferiblement, en planta baixa i proper a la zona de càrrega i descàrrega de mercaderies.
- Aquest espai ha d'estar vinculat a la zona de servei.

### Superfície

- mín. 10 m<sup>2</sup>

### Capacitat

- Segons programa funcional

### Perfil d'usuari

- Personal tècnic i treballadors del centre.

### Requeriments funcionals

- Cal preveure ventilació artificial d'acord amb el contingut de la sala i la presència puntual de treballadors (màx. 3h).
- Facilitat d'accés des de l'exterior
- Cal climatitzar per assegurar una temperatura entre 10°- 25°, encara que no hi hagi ocupació.
- L'amplada mínima de la porta d'accés ha de ser de 1,00 m.
- Les obertures han de estar protegides per vidres translúcids.

### Equipament

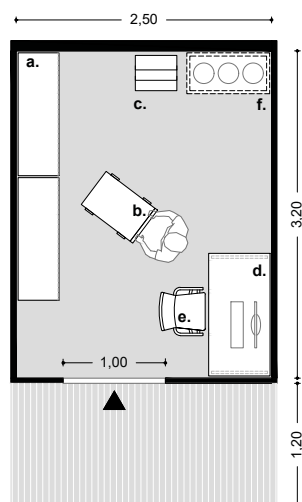
- Mín. 6 armaris de 1,20x2x0,40m.
- Carro de distribució
- Escala
- Taula de treball
- Cadira de treball
- Gàbia per a l'emmagatzematge de gasos
- Frigorífic farmàcia

### Instal·lacions

- mín. 4 preses elèctriques, en taula de treball.
- mín. 2 preses de veu-dades, en taula de treball i connexió WiFi.
- 1 presa elèctrica per nevera i 1 presa elèctrica per altres equips.

## F04B. Magatzem SVB (Suport Vital Bàsic)

Espai destinat a l'emmagatzematge del material necessari per l'àrea del servei de transport sanitari. Haurà d'estar vinculat a la zona de càrrega/descàrrega i/o accés rodat. Magatzem destinat a Unitats de Suport Vital Bàsic (SVB).



## Comentaris generals/observacions

- És necessari que el magatzem es relacioni amb la zona d'accés de vehicles i mercaderies per facilitar la càrrega i descàrrega de materials.
- Les Bases compartides que disposin de SVA i SVB hauran de disposar de dos magatzems diferenciats.
- La il·luminació mínima de l'espai ha de ser de 200 lux. L'enllumenat ha de ser homogeni i d'una sola encesa.
- Els paraments verticals han d'estar protegits amb materials de fàcil manteniment.
- En cas de disposar d'un edifici amb més d'una planta, s'hauran de disposar, preferiblement, en planta baixa i proper a la zona de càrrega i descàrrega de mercaderies.
- Aquest espai ha d'estar vinculat a la zona de servei.

## Superfície

- mín. 6 m<sup>2</sup>

## Capacitat

- Segons programa funcional

## Perfil d'usuari

- Personal tècnic i treballadors del centre.

## Requeriments funcionals

- Cal preveure ventilació artificial d'acord amb el contingut de la sala i la presència puntual de treballadors (màx. 3h).
- Facilitat d'accés des de l'exterior.
- Cal climatitzar per assegurar una temperatura entre 10°- 25°, encara que no hi hagi ocupació.
- L'amplada mínima de la porta d'accés ha de ser de 1,00 m
- Les obertures han de estar protegides per vidres translúcids.

## Equipament

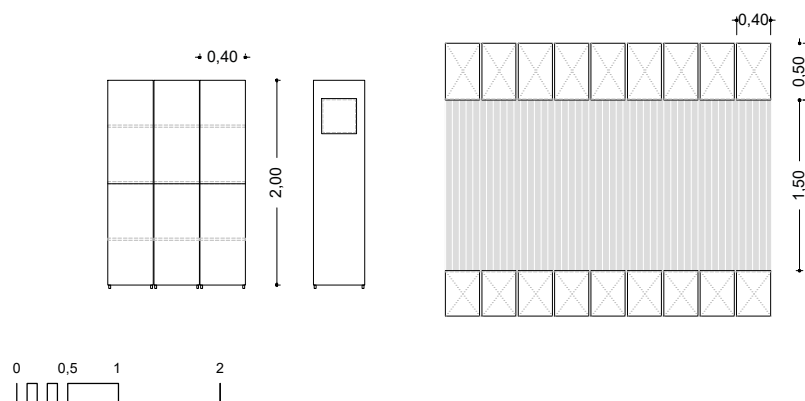
- Mín. 2 armaris de 1,20x2x0,40m.
- Carro de distribució
- Escala
- Taula de treball
- Cadira de treball
- Gàbia per a l'emmagatzematge de gasos i oxigen

## Instal·lacions

- mín. 4 preses elèctriques, en taula de treball.
- mín. 2 preses de veu-dades, en taula de treball i connexió WiFi.
- 1 presa elèctrica per altres equips.

## F05A. Armariets de roba de treball (EPI's)

Espai per guardar la roba de treball i els EPI's (Equips de Protecció Individual). Es localitzaran en els vestidors, excepcionalment per condicions espacials es poden disposar en espais comuns (passadissos, vestíbuls, etc.) en contacte amb l'àrea de servei.



### Comentaris generals/observacions

- Estaran disposats als vestidors de personal vinculades a la zona de servei, excepcionalment en espais comuns.
- S'inclourà un armari de roba bruta proper als armariets de roba de treball.

### Ràtio

- mín. 1 guixeta/usuari de la base.
- Es contemplen 6 usuaris per posició + 10 % de suplències.

### Dimensions

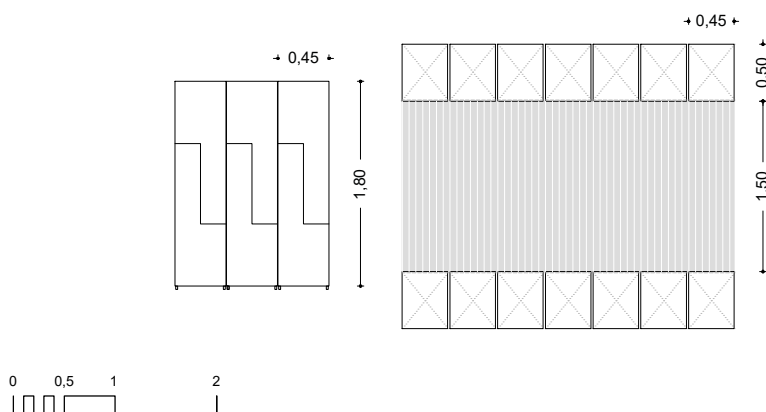
- Armariet EPI tipus 0,40x 0,50 m
- 2 guixetes per columna en funció de l'alçada disponible.

### Perfil d'usuari

- Personal tècnic i treballadors del centre.

## F05B. Armariets personals

Espai per guardar la roba i el material d'ús personal dels treballadors/es i personal del servei de transport sanitari. Es localitzen dins de l'espai del vestidor i, excepcionalment, en les cabines de recuperació individuals o espais comuns.



### Comentaris generals/observacions

- La protecció dels paraments es realitzarà amb materials de fàcil manteniment, fins a l'alçada de les portes. Aquesta protecció es pot aconseguir amb acabats tipus enguixat i pintat.
- La il·luminació mínima de l'espai ha de ser de 150 lux. L'enllumenat ha de ser homogeni i d'una sola encesa.
- Es poden agrupar en columnes de fins a 2 guixetes, en funció de l'alçada disponible.

### Ràtio

- mín. 1 guixeta/usuari de la base

### Dimensions

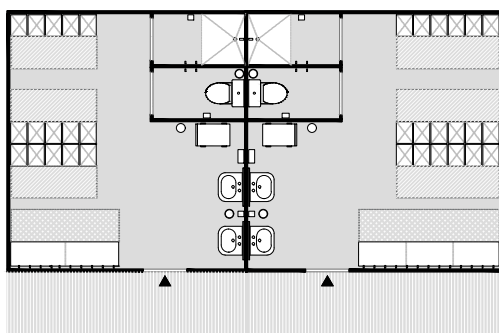
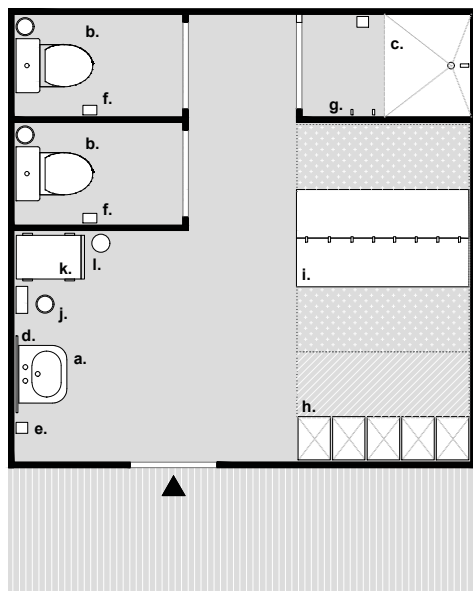
- Armariet personal tipus 0,45 x 0,50 m
- 2 guixetes per columna en funció de l'alçada disponible

### Perfil d'usuari

- Personal tècnic i treballadors del centre.

## F06. Vestidors

Espai destinat al vestuari per guardar la roba d'ús personal i els espais destinats a la higiene personal dels treballadors del centre del servei de transport sanitari. Es recomana que estiguin vinculats amb les cabines de recuperació individual i la zona de servei.



### Comentaris generals/observacions

- És preferible una distribució que independitzi la zona de dutxes individuals de la zona de vàters.
- És preferible disposar els espais de guixetes integrats dins dels vestidors.
- Es disposaran vestidors diferenciats per gènere (masculí/femení) en bases a partir de tres unitats incloses.
- En cas de disposar d'un edifici amb més d'una planta, s'hauran de disposar de manera equitativa entre els espais de recuperació individuals i les zones de servei.
- Totes les superfícies estaran connectades a una xarxa equipotencial.

### Superfície

- mín. 16 m<sup>2</sup>

### Capacitat

- Segons programa funcional

### Perfil d'usuari

- Personal tècnic i treballadors del centre

### Requeriments funcionals

- Ús de revestiments resistents a la humitat i paviments antilliscants de fàcil neteja.
- Extracció forçada per conducte o assegurar la ventilació natural.
- Desguàs al paviment en dutxes i lavabos.
- L'amplada mínima de la porta d'accés ha de ser de 0,90 m.

### Equipament

- |                                   |                         |
|-----------------------------------|-------------------------|
| a. Lavabo                         | j. Paperera             |
| b. Inodor                         | k. Carro roba bruta     |
| c. Dutxa                          | l. Galleda de deixalles |
| d. Mirall                         |                         |
| e. Dispensador de sabó i de paper |                         |
| f. Dispensador de paper higiènic  |                         |
| g. Penja-robes mural              |                         |
| h. Armariets personals i d'EPI's  |                         |
| i. Banc                           |                         |

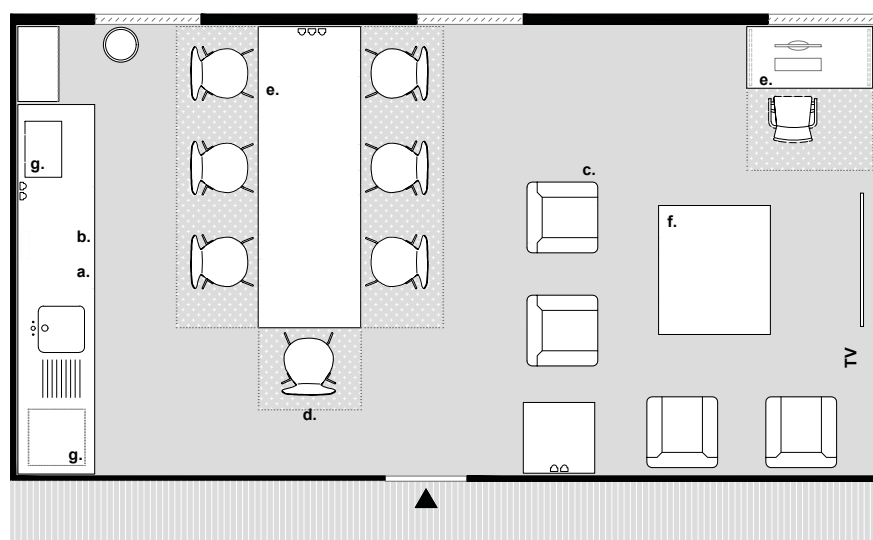
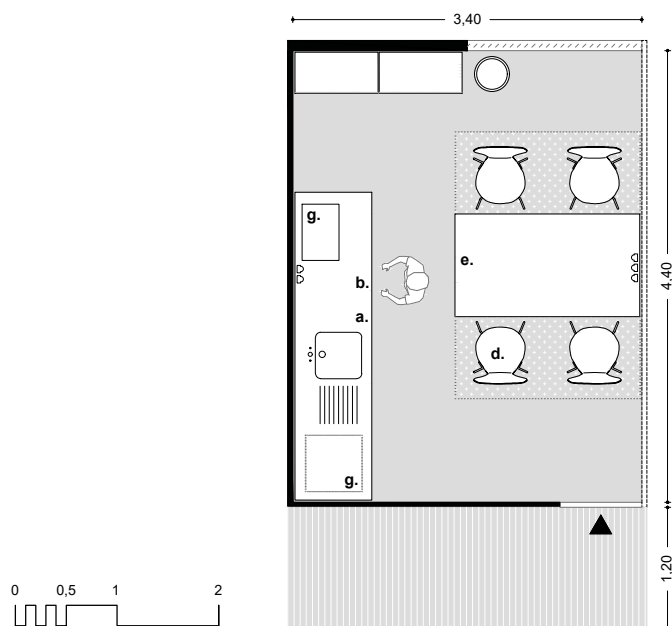
### Instal·lacions

- Llums amb índex adequat per locals humits.
- Calefacció.
- Renovació d'aire.
- Presa elèctrica per a la connexió de l'eixugamans.
- 1 presa elèctrica per lavabo.

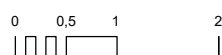
## F07. Espai de menjador/office

Espais individuals interns  
Espais de serveis i treball  
*Espais col·lectius i compartits*

Espai de menjador i/o office destinat al descans i a la reunió dels treballadors del servei de transport sanitari. Es situarà preferentment en planta baixa o planta pis si n'hi ha.



Exemple d'agrupació entre office i espai de recuperació



### Comentaris generals/observacions

- La protecció dels paraments es realitzarà amb materials de fàcil manteniment, fins a l'alçada de les portes. Aquesta protecció es pot aconseguir amb acabats tipus enguixat i pintat.
- La il·luminació mínima de l'espai ha de ser de 300 lux. L'enllumenat ha de ser homogeni i amb diverses enceses en funció dels diferents ambients. Les enceses han de ser commutades en funció dels accessos i de la superfície de l'espai.
- Dins de l'espai de menjador es pot incloure l'espai de recuperació col·lectiva, tenint en compte que es compleixi una superfície mínima per usuari de 3,2 m<sup>2</sup> en l'espai destinat a recuperació col·lectiva.

### Superfície

- mín. 10,5 m<sup>2</sup>
- 2,2 m<sup>2</sup> per usuari/a en actiu.

### Capacitat

- Segons programa funcional.

### Perfil d'usuari

- Personal tècnic i treballadors de la Base.

### Requeriments funcionals

- És preferible la il·luminació natural a través de finestres.
- Protecció eficaç dels paraments verticals al frec i als impactes.
- Protecció solar exterior, visual i contra la intrusió.
- Climatització i ventilació artificial.

### Equipament

- a. Taulell de treball amb aigüera i escriptor incorporada.
- b. Armari de suport
- c. Butaques reclinables
- d. Cadira office
- e. Taula rodona/rectangular
- f. Taula baixa
- g. Frigorífic i microones
- h. Paperera

### Instal·lacions

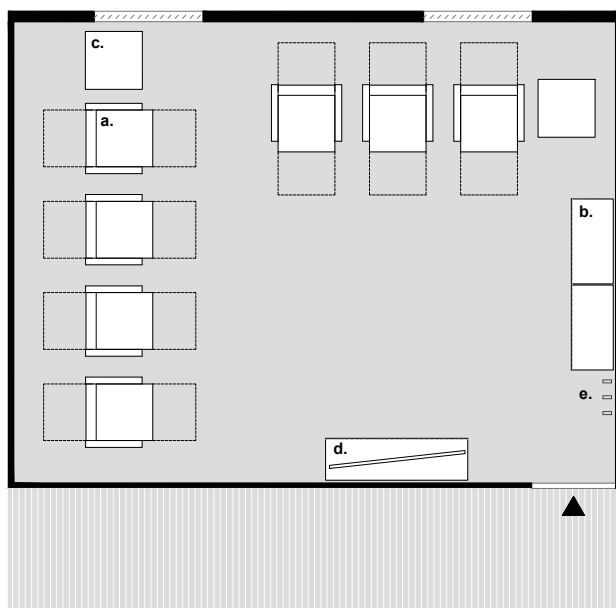
- 5 preses elèctriques en àmbit del taulell (1 per nevera i 1 per microones i 3 lliures).
- 4 preses elèctriques per cada àmbit de taula.
- En àmbit de TV, 2 preses elèctriques i 1 presa de veu i dades.
- Connexió a la xarxa sense fil (wifi)



## F08. Sala de recuperació col·lectiva

Espais individuals interns  
Espais de serveis i treball  
Espais col·lectius i compartits

Espai de recuperació destinat al repòs i al descans dels treballadors del servei de transport sanitari. Es planteja com un espai col·lectiu situat en planta baixa o planta pis, si n'hi ha, i haurà de estar relacionat amb l'espai de menjador i/o office.



### Superfície

- mín. 3,2 m<sup>2</sup> per usuari/a en actiu
- superfície mínima 10,5 m<sup>2</sup>

### Capacitat

- Segons programa funcional.

### Perfil d'usuari

- Personal tècnic i treballadors del centre.

### Requeriments funcionals

- És preferible disposar de il·luminació natural a través de finestres.
- Protecció eficaç dels paraments verticals al frec i als impactes.
- Protecció solar exterior, visual i contra la intrusió.
- Climatització i ventilació artificials.

### Equipament

- a. Butaca inclinable
- b. Moble per a biblioteca
- c. Taula baixa
- d. Equip de televisió
- e. Penja-robes mural

### Instal·lacions

- 4 preses elèctriques en caixa mecanitzada, àmbit taula baixa.
- Connexió a la xarxa sense fil (wifi).
- En àmbit de TV, 2 preses elèctriques i 1 presa de veu i dades.
- Senyalització horària.

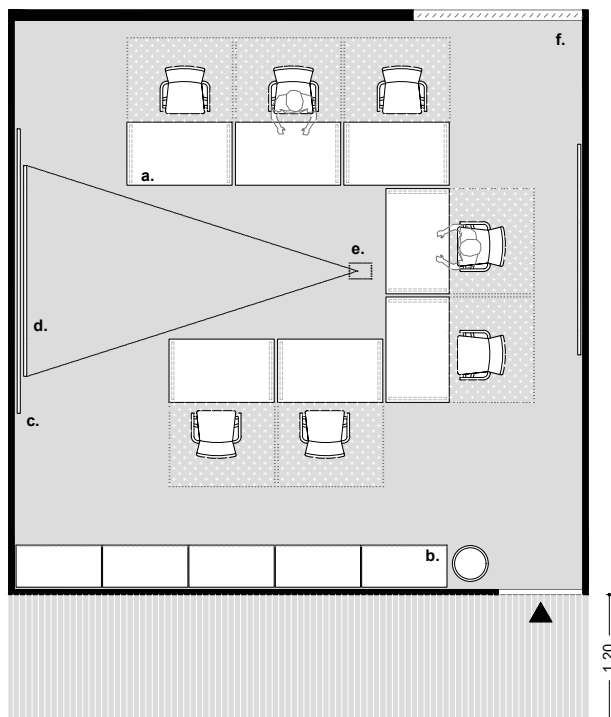
### Comentaris generals/observacions

- La protecció dels paraments es realitzarà amb materials de fàcil manteniment, fins a l'alçada de les portes. Aquesta protecció es pot aconseguir amb acabats tipus enguixat i pintat.
- La il·luminació mínima de l'espai ha de ser de 300 lux. L'enllumenat ha de ser homogeni i amb diverses enceses en funció dels diferents ambients. Les enceses han de ser commutades en funció dels accessos i de la superfície de l'espai.
- En bases de fins a tres unitats assistencials és possible associar, de manera directa, aquest espai amb l'espai de menjador i/o office.
- En cas de disposar d'un edifici amb més d'una planta, es disposarà en planta baixa o d'accés, vinculat a la zona de servei i les zones col·lectives de la base.

## F09. Sala d'estudi i/o formació

Espais individuals interns  
Espais de serveis i treball  
*Espais col·lectius i compartits*

Espai destinat als recursos de formació, lloc de reunió i biblioteca dels treballadors del servei de transport sanitari. Es situarà preferentment en planta baixa o planta pis, si n'hi ha, i a prop de l'accés principal.



### Comentaris generals/observacions

- Es disposarà de sala d'estudi i/o formació en bases de més de 4 o més unitats assistencials.
- És necessari aconseguir i mantenir unes condicions òptimes per a la reunió i formació dels treballadors del servei de transport sanitari, es per això que s'ha de d'assegurar una correcta calefacció i climatització de l'espai.
- La il·luminació mínima de l'espai ha de ser de 400-500 lux i s'haurà de garantir un índex d'enlluernament unificat de 19. Es farà un mínim de dues enceses: general i de projecció.
- S'haurà de disposar de cablejat HDMI i USB entre la taula de reunions i la zona de projecció.
- La disposició del mobiliari i equipament interior anirà lligat a l'activitat que s'hi estigui realitzant.
- S'ha d'assegurar l'adequació de l'espai per a poder dur a terme projeccions.
- En cas de disposar d'un edifici amb més d'una planta, es disposarà en planta baixa o d'accés de personal a peu, vinculat a la zona de servei i les zones col·lectives de la base.

### Superfície

- Superfície mínima de 15 m<sup>2</sup>
- mín. 3,00 m<sup>2</sup>/ per usuari/a actiu.

### Capacitat

- Segons programa funcional.

### Perfil d'usuari

- Personal tècnic i treballadors del centre.

### Requeriments funcionals

- És preferible disposar de il·luminació natural a través de finestres.
- L'accés es situarà per la part posterior i d'esquena a la orientació general de les taules.
- Protecció solar exterior, visual i contra la intrusió.
- Instal·lació adequada per a la utilització de mitjans audiovisuals.
- Climatització i calefacció.

### Equipament

- Taules de treball amb cadires ergonòmiques
- Prestatgeries i moble biblioteca
- Pissarra
- Pantalla mòbil per a projeccions
- Suport de canó de projecció o altres sistemes de projecció
- Cortines

### Instal·lacions

- mín. 3 preses elèctriques en per cada punt de treball.
- mín. 1 presa de veu i dades per a cada punt de treball.
- En zona de projecció: 3 preses elèctriques i 2 preses de veus i dades.

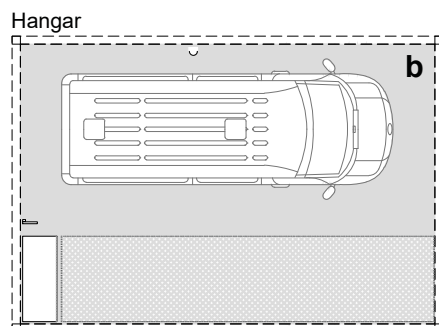
## Annex 03

---

### *Casos tipus. Exemples d'agregació*

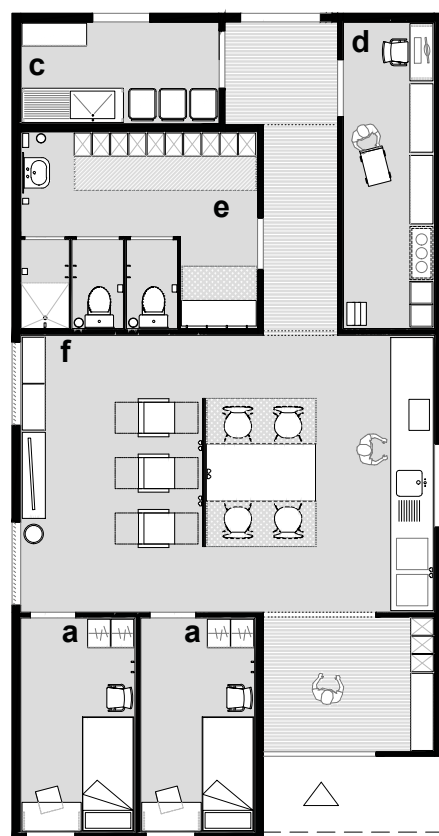
## A01. Agrupació tipus Base amb una unitat tipus T1B (22.1)

Els requeriments funcionals per a les bases assistencials tipus petita, amb una única unitat assistencial i en una planta. Requereix d'espais de recuperació individuals i una clara segregació entre els àmbits de treball/servei i els àmbits de recuperació. Aquesta tipologia de base disposa de 3 treballadors/es en actiu i 2 en repòs.

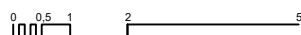


- a. Cabina de recuperació individual
- b. Aparcament vehicles
- c. Espai neteja/residus
- d. Magatzem SVB
- e. Vestidor
- f. Office i sala recuperació col·lectiva

Accés Principal



Possible accés secundari

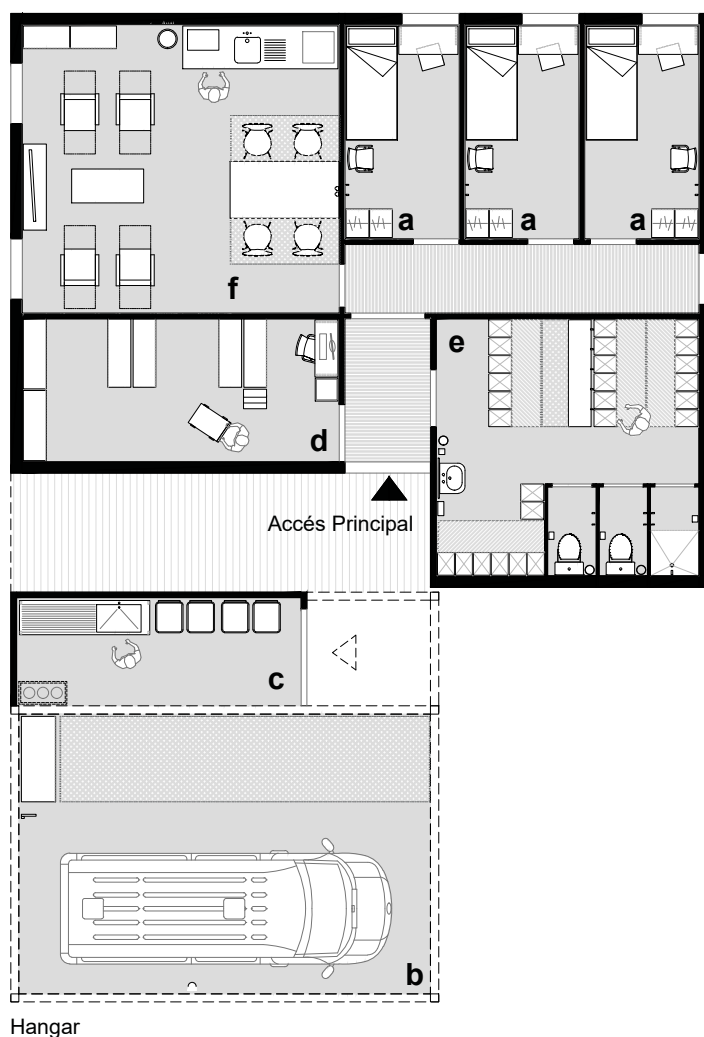


### Comentaris generals/observacions

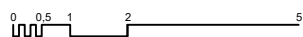
- En permet optimitzar espais incorporant l'espai de recuperació col·lectiva en l'àmbit de l'office de personal, generant un gran espai col·lectiu que permet relacionar-se als treballadors de la base.
- No s'inclou l'espai d'estudi i/o formació en bases de menys de 4 unitats assistencials.
- Es mostra la opció de disposar d'un accés principal i un accés secundari a la base.
- Per a separar l'àmbit de la base es recomana la col·locació de portes o tancaments per a permetre generar zones tranquil·les amb baix impacte acústic.

## A02. Agrupació tipus Base amb una unitat tipus T2 (22.2)

Els requeriments funcionals per a les bases assistencials tipus petita, amb una única unitat assistencial i en una planta. Requereix d'espais de recuperació individuals i una clara segregació entre els àmbits de treball/servei i els àmbits de recuperació. Aquesta tipologia de base disposa de 4 treballadors/es en actiu i 3 en repòs.



- a. Cabina de recuperació individual
- b. Aparcament vehicles
- c. Espai neteja/residus
- d. Magatzem SVA
- e. Vestidor
- f. Office i sala recuperació col·lectiva



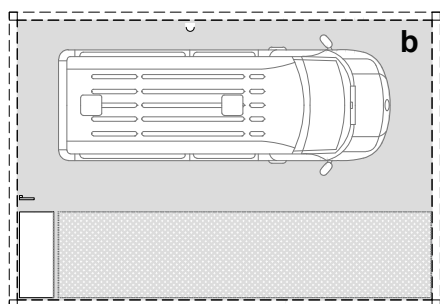
### Comentaris generals/observacions

- En permet optimitzar espais incorporant l'espai de recuperació col·lectiva en l'àmbit de l'office de personal, generant un gran espai col·lectiu que permet relacionar-se als treballadors de la base.
- No s'inclou l'espai d'estudi i/o formació en bases de menys de 4 unitats assistencials.
- Per a separar l'àmbit de la base es recomana la col·locació de portes o tancaments per a permetre generar zones tranquil·les amb baix impacte acústic.

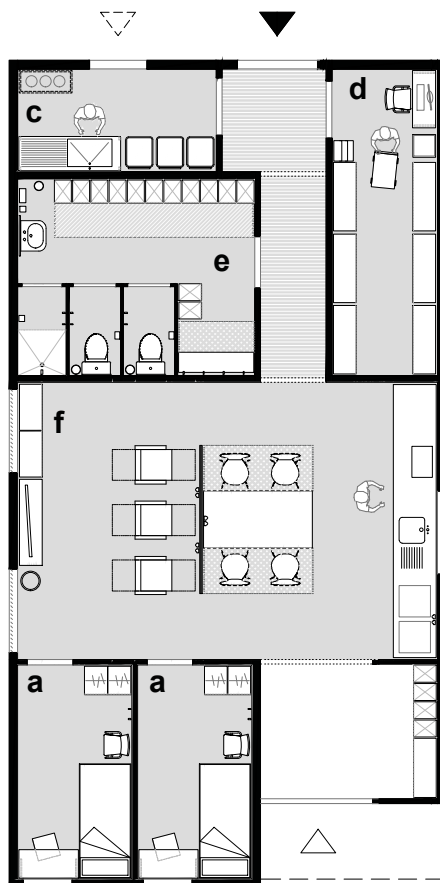
## A03. Agrupació tipus Base tipus una unitat T1A (22.3)

Es tracta d'un exemple d'agrupació d'una base del SEM en una única planta, diferenciant els espais de servei i col·lectius de les àrees individuals i de repòs. Aquesta tipologia de Base disposa de 3 treballadors/es en actiu i 2 en repòs.

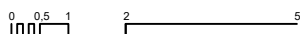
Hangar



Accés Principal



Possible accés secundari



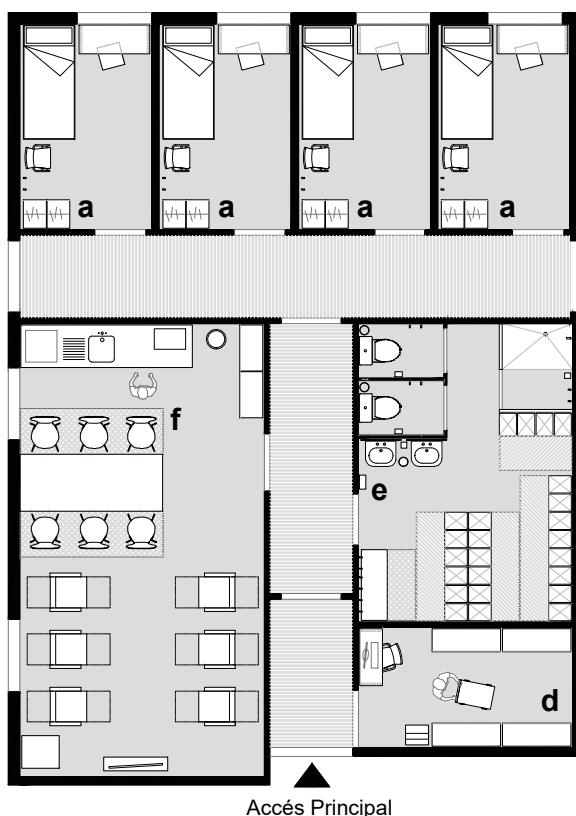
- a. Cabina de recuperació individual
- b. Aparcament vehicles
- c. Espai neteja/residus
- d. Magatzem SVA
- e. Vestidor
- f. Office i sala recuperació col·lectiva

### Comentaris generals/observacions

- En permet optimitzar espais incorporant l'espai de recuperació col·lectiva en l'àmbit de l'office de personal, generant un gran espai col·lectiu que permet relacionar-se als treballadors/es de la base.
- No s'inclou l'espai d'estudi i/o formació en bases de menys de 4 unitats assistencials.
- Per a separar l'àmbit de la base es recomana la col·locació de portes o tancaments per a permetre generar zones tranquil·les amb baix impacte acústic.
- L'espai de neteja i residus s'incorpora a l'hangar de vehicles.
- Les cabines de recuperació disposen de taules de treball individual.

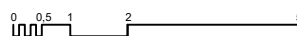
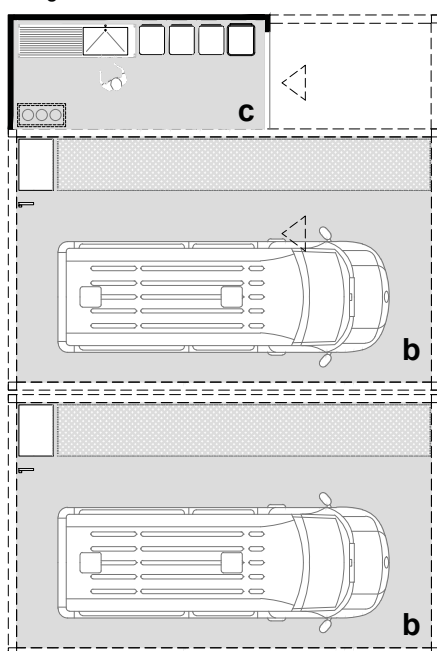
## A04. Agrupació tipus Base amb dos unitats T1B (22.4)

Es tracta d'un exemple d'agrupació d'una base del SEM en una única planta, diferenciant els espais de servei i col·lectius de les àrees individuals i de repòs. Aquesta tipologia de Base disposa de 6 treballadors/es en actiu i 4 en repòs.



- a. Cabina de recuperació individual
- b. Aparcament vehicles
- c. Espai neteja/residus
- d. Magatzem SVB
- e. Vestidor
- f. Office i sala recuperació col·lectiva

Hangar



### Comentaris generals/observacions

- En permet optimitzar espais incorporant l'espai de recuperació col·lectiva en l'àmbit de l'office de personal, generant un gran espai col·lectiu que permet relacionar-se als treballadors/es de la base.
- No s'inclou l'espai d'estudi i/o formació en bases de menys de 4 unitats assistencials.
- Per a separar l'àmbit de la base es recomana la col·locació de portes o tancaments per a permetre generar zones tranquil·les amb baix impacte acústic.
- L'espai de neteja i residus s'incorpora a l'hangar de vehicles.
- Les cabines de recuperació disposen de taules de treball individual.

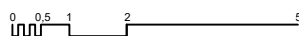
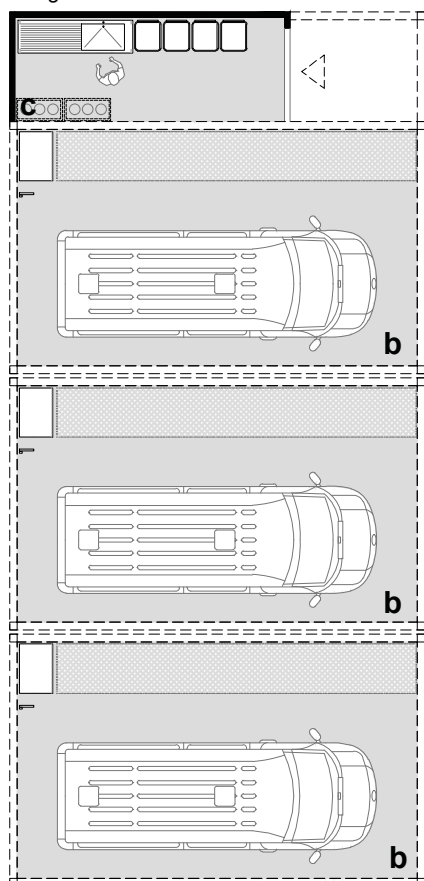
## A05. Agrupació tipus Base amb tres unitats tipus T1A (22.5)

Es tracta d'un exemple d'agrupació d'una base del SEM en una única planta, diferenciant els espais de servei i col·lectius de les àrees individuals i de repòs. Aquesta tipologia de Base disposa de 9 treballadors/es en actiu i 6 en repòs.



- a. Cabina de recuperació individual
- b. Aparcament vehicles
- c. Espai neteja/residus
- d. Magatzem SVA
- e. Vestidor
- f. Office i sala recuperació col·lectiva

Hangar



### Comentaris generals/observacions

- En permet optimitzar espais incorporant l'espai de recuperació col·lectiva en l'àmbit de l'office de personal, generant un gran espai col·lectiu que permet relacionar-se als treballadors/es de la base.
- No s'inclou l'espai d'estudi i/o formació en bases de menys de 4 unitats assistencials.
- Per a separar l'àmbit de la base es recomana la col·locació de portes o tancaments per a permetre generar zones tranquil·les amb baix impacte acústic.
- L'espai de neteja i residus s'incorpora a l'hangar de vehicles.
- Les cabines de recuperació disposen de taules de treball individual.



## Annex 04

---

### *Característiques tècniques del mobiliari*

## **Annex 04. Característiques tècniques del mobiliari**

Cal acreditar el compliment de tots els requeriments descrits en aquest document.

En cas de presentar modificacions de fabricació o de disseny actualitzats, disposaran del 10% de tolerància de variació en mides i pes.

### **Llit:**

#### **Matalassos**

Matalàs en viscoelàstic d'estructura totalment oberta permetent el lliure flux d'aire, evitant la humitat i regulant la temperatura. Nucli ranurat per afavorir l'articulació. Color blanc. Mesures: 90cm d'amplada x 190cm de llargària (mínim).

#### **Somiers**

Somier de làmines de fusta inserides en una robusta estructura metàl·lica. Amb 4 potes. Mesures: 90cm d'amplada x 190cm de llargària.

#### **Coixins**

Coixí de llit de fibra sintètica. Color blanc. Mesures: 90cm x 37cm x 16cm.

#### **Fundes de matalassos**

Funda per a matalàs amb cremallera i solapa protectora impermeable i anti-suor. Color blanc. Mesures acord al matalàs de 90cm d'amplada x 190cm de llargària.

#### **Fundes de coixins**

Funda per a coixí de llit amb cremallera, impermeable i anti-suor. Color blanc. Mesures acord al coixí de 90cm x 37cm x 16cm.

### **Taules**

#### **Taules d'oficina**

Taules / Taula lloc operatiu. Tauler d'aglomerat acabat en laminat de mitja densitat (melamina) a dues cares. Estructura i potes metàl·liques rectes. Amb passa cables i canal d'electrificació, amb faldó metàl·lic.

#### **Taules d'oficina rodones**

Taula lloc operatiu de reunions rodona, diàmetre de 120 cm. Tauler d'aglomerat acabat en laminat de mitja densitat (melamina) a dues cares. Estructura i peu de copa metàl·lics.

#### **Taules rectangulars**

Taula de treball de 160x80 cm rectangular de quatre potes rectes amb faldó metàl·lic, llis, sense ranures ni forats. Els sobres han d'estar compostos per un material interior rígid tipus aglomerat de fusta, cobert per totes les cares amb laminat o similar.

## **Butaques i cadires**

### ***Butaques reclinables***

Butaca amb disseny ergonòmic amb sistema de relax manual per empenta. Apte per a usos intensius. Material sintètic de fàcil neteja. Color negre. Escuma i fibra de supersoft. Mesures: 80cm profunditat x 70cm amplada x 100cm altura.

### ***Bancs***

Banc per a vestidor, seient fabricat en làmines de fusta de pi o similar envernissades. Mesures: 100cm de llargària x 40cm de profunditat x 190cm d'altura. Color faig.

### ***Cadira de treball***

Cadires / Cadira d'oficina lloc operatiu, 5 radis, base d'alumini o acer, mecanisme sincronitzat, regulació de l'altura del seient amb pistó de gas, de pes i d'alçada de respall, amb braços desmuntables i regulables en amplada i alçada (de manera que puguin desplaçar-se fàcilment per sota la taula). L'acabat serà de tela vinílica, amb reposacaps.

### ***Cadira office***

Cadira fixe de material plàstic, de quatre potes, sense braços i apilable. Seient i respall sense ranures ni forats. Respal amb prominència lumbar. Confortable i robusta per a ús intensiu. Material plàstic de poliuretà integral o polipropilè injectat. Potes alumini o acer. L'altura del seient ha de ser arrodonida. Dimensions aproximades: 43-46 cm d'alçada de seient a terra i 40-50 cm de seient.

## **Mobles auxiliars/suport**

### ***Armariets personals***

Armariet de roba fenòlic. Cada armari tindrà una barra penja-robes i prestatges equipats amb pany i ventilació. Mesures: 120cm d'amplada x 50cm de profunditat x 180cm d'alçada. Amb tancament de moneda o codi. Color blau o gris (segons petició).

### ***Armariets EPI***

Armari metàl·lic, 180cm d'alçada x 120cm d'amplada x 45cm de profunditat. Portes persiana en material metàl·lic. 5 prestatges. Estructura metàl·lica, laterals i base de doble estructura d'acer, sostre i part posterior estampat en tractament anticorrosiu.

### ***Bucs***

Buc de 3 calaixos amb rodes amb fre, per anar sota la taula de treball. Estructura metàl·lica de xapa d'acer. Calaixos metàl·lics amb guies de rodaments telescòpiques per impedir la extracció accidental. Dimensions aproximades 55 x 42 x 57. Cantons arrodonits, tanca amb clau única que bloquegi els 3 calaixos. Mateix acabat que la taula de treball

**Tauleta de nit**

Estructura metàl·lica. Cantons arrodonits i rodes per transportar amb fre. Ha de disposar mínim d'un calaix sense clau. Resta melamina d'alta qualitat.

**Banc vestidor**

Armari metàl·lic, 180cm d'alçada x 120cm d'amplada x 45cm de profunditat. Portes persiana en material metàl·lic. 5 prestatges. Estructura metàl·lica, laterals i base de doble estructura d'acer, sostre i part posterior estampat en tractament anticorrosiu.

**Penja-robes mural**

Suport en plàstic i metall. Estructura arrodonida per garantir la cura de la roba. Ha de suportar cada penjador 10 kg de pes aproximadament. Longitud aproximada de 75 cm i quatre penjadors mínim. S'ha de fixar fàcilment a paret amb tacs i cargols.

**Elements i equipaments de suport****Microones**

Capacitat: 20L. Potència útil microones: 750W. Potència grill: 900W.

**Frigorífic**

Frigorífic amb capacitat total neta 210L, tecnologia de fred : No Frost i eficiència energètica A+. Doble porta, amb congelador en la part superior. Mesures: 160cm d'altura x 60 cm d'amplada x 65,5cm de profunditat. Pes: 60kg

**Frigorífic farmàcia**

Frigorífic per a la conservació de medicaments i mostres amb registre continu de temperatura digital. Capacitat mínima de 200L. Comandament regulador de fred entre +2°C i 12°C, aprox. Termòstat digital. Porta amb doble vidre i tancament hermètic. Mínim 3 safates intercanviables per col·locar a diferents alçades.

**Televisions**

Televisió Full HD de 40". Tecnologia de freqüència: 60 Hz Smart TV. Per instal·lar a paret o sobre mobiliari, segons necessitats de l'espai.

**Papereres**

Paperera sense tapa. Cònica i amb fons tancat. Material: plàstic de polipropilè de fàcil neteja. Resistent a cops i ratlladures. Capacitat: 12 L. Mesures: Altura 30cm x Diàmetre 30cm.

## Annex 05

---

### *Característiques tècniques de les instal·lacions*

## **Annex 05. Característiques tècniques d'instal·lacions**

### **Instal·lacions de climatització i ventilació**

Es realitzarà una instal·lació de climatització i calefacció per tots els espais amb ocupació. El projectista escollirà el sistema mes adequat des del punt de vista tècnic-econòmic per cada base, però s'haurà de poder regular i controlar per cada espai tractat.

En tots els casos, el sistema de climatització serà completament independent del sistema de l'edifici en el que es trobi, ja que no coincideixen en horaris i calendari.

De forma general, els espais de treball disposaran de difusió d'aire (preferentment rotacionals), i els espais de recuperació individual disposaran d'equips murals, a no ser que el projecte arquitectònic permeti una millor integració.

El sistema de ventilació serà de doble flux, amb els filtres i recuperador energètic en l'aire. Complirà RITE, ErP i CTE-HE i HS. En funció del projecte, l'equip s'instal·larà preferentment en coberta, o en local tècnic o en local humit. Sempre buscant la millor opció en protecció acústica i manteniment.

### **Instal·lacions de sanejament**

En bases integrades en edificis, el sanejament serà conjunt de l'edifici. No disposa de xarxa exclusiva.

Serà xarxa separativa o inclús amb recuperació segons la tipologia de xarxa de l'edifici. En tots els casos, els baixants i xarxa horitzontal disposaran d'aïllament acústic com a mínim a les zones de treball, estances i recuperació. Per tant, s'ha de fer aïllament acústic a les instal·lacions existents.

### **Instal·lacions de fontaneria**

Tindrà un únic punt d'inici, ja sigui escomesa a la xarxa pública, bateria de comptadors de l'edifici, o connexió a la xarxa de l'edifici. En aquest cas es disposarà de comptador intern amb polsos per control de consums.

En la majoria de les bases, el consum de l'ACS serà superior a 100 l/d, i per tant caldrà donar compliment al CTE-HE4. Preferentment s'emprarà un sistema d'aerotèrmia per ACS (si la normativa local ho permet). Caldrà assegurar cabal i pressió en tot el recorregut. Caldrà dissenyar xarxa de retorn.

Les canonades seran preferentment de material plàstic (polipropilè, polietilè reticulat, multicapa), amb aïllament exterior en trams en fals sostre, i protecció en trams encastats. Totes les vàlvules de tall seran accessibles.

### Subministrament elèctric

Tindrà un únic punt d'inici, ja sigui escomesa a la xarxa pública, bateria de comptadors de l'edifici, o connexió a la xarxa de l'edifici. En aquest cas es disposarà de comptador intern.

Es disposarà d'un QGBT en sala tècnica. Es disposarà d'un analitzador de xarxa pel control de consums.

Es defineix en les fitxes d'espais la dotació d'instal·lacions en cada una de les estances.

En sala d'estudi i/o formació, la instal·lació es realitzarà en canal en paret per poder donar flexibilitat a la sala.

Es defineix en les fitxes d'espais la qualitat i sistemes d'enllumenat. No es preveu cap sistema de control general ni automatització.

### Protecció contra incendis

La base complirà el CTE-DB-SI. Disposarà d'extintors suficients per complir la normativa. En cas que la base s'integri en edifici caldrà incorporar els sistemes de protecció contra incendis indicats:

- Detecció contra incendis i alarma. Es generarà un nou llaç per la base a la central contra incendis existent en l'edifici.
- Megafonia o evacuació per veu. Es generarà un canal per la base en cas que l'edifici en disposi.
- BIE. S'instal·laran les BIE-25 necessàries en el cas que l'edifici en disposi. Es connectaran a la xarxa general de BIE's existent.
- Es realitzarà sector independent si l'edifici ho requereix.

### Seguretat

Es realitzarà un sistema de seguretat anti-intrusió de grau 2 amb connexió a la central receptora d'alarmes. En bases del SEM integrades a edificis, s'inclourà:

- Contacte magnètic en accessos.
- Detectors volumètrics a estances amb accés exterior.
- Teclat alfanumèric d'accés.

En bases noves no integrades a altres immobles, també s'instal·larà un sistema de video-vigilància del mateix fabricant.

## **TIC**

Es realitzarà una xarxa de wifi amb estudi de cobertura de tots els espais.

No es preveu la instal·lació de Sistema d'Alimentació Ininterrompuda excepte per equipaments específics.

No es preveurà televisió coaxial ni TBA. Si que es preveurà preses de xarxa per smart TV.

Cal preveure una zona d'infraestructures TIC i xarxa externa connectat a operador (per via exterior o per sala tècnica edifici segons el cas), concentrant les preses de xarxa. Es preveurà també la connexió de fibra òptica. Disposarà de 4 endolls.

Cal preveure un espai per amplificador de senyal TETRA amb punt de xarxa, endoll elèctric i infraestructura en fals sostre (accés a les safates de cablejat TIC o tubs coarrugats buits) per instal·lació d'antenes interiors.

## **Audiovisuals**

En espais en que hi hagi previsió per audiovisuals (pissarra en sala de treball, projector en sala de formació), es deixarà la previsió indicada en el Catàleg d'Espais dels Immobles d'Ús Administratiu de la Generalitat de Catalunya, Fitxa Taller i Fitxa Espai de Formació: preses de xarxa, HDMI, USB.



